



**Чемпионат и Первенство
Московской области
по спортивному ориентированию
Открытый фестиваль
спортивного ориентирования
«Осётр Fest»
(дисциплины: кросс-лонг, кросс-многодневный)**

ИНФОРМАЦИОННЫЙ БЮЛЛЕТЕНЬ № 2,3

1. Организаторы соревнований.

Министерство физической культуры и спорта Московской области.

РФСОО «Московская областная федерация спортивного ориентирования».

Отдел по спорту, физической культуре и работе с молодежью Комитета по социальным вопросам администрации городского округа Луховицы Московской области.

Городской туристический клуб КСМО «Ковчег».

Судейская коллегия:

Директор соревнований – Фокин Сергей Владимирович, СС2К

Главный судья – Грачев Дмитрий Сергеевич, ССВК

Зам. гл. судьи по СТО – Фишин Александр Андреевич, СС2К

2. Время, место и программа соревнований.

Соревнования проводятся 14-15 мая 2022 года в д. Ильясово, г.о. Луховицы Московской области.

Центр соревнований – г.о. Луховицы, д. Ильясово, берег р. Осётр, близ т/б "Сатурн".

Программа соревнований:

14.05.2022г.

9.00 – 10.00 – приезд команд;

9.00 – 10.30 – работа комиссии по допуску;

11.00 – начало старта групп областных соревнований в дисциплине «кросс-лонг» согласно стартовому протоколу.

21.00 – старт ночных соревнований (не входит в программу Чемпионата и Первенства Московской области).

15.05.2022г.

9.00 – 10.30 – работа секретариата

11.00 – начало старта групп областных соревнований в дисциплине «кросс-многодневный» (параметры дистанций соответствуют «кросс-классика» согласно стартовому протоколу.

14.00 – награждение победителей и призеров фестиваля «Осётр Fest», чемпионата и первенства Московской области за два дня соревнований. Награждение ночных соревнований.

3. Возрастные группы:

Чемпионат Московской области (согласно «Положению»):

МЖБ – мужчины и женщины 2003 года рождения и старше (квалификация не ниже III разряда).

Первенство Московской области (согласно «Положению»):

МЖ12 – мальчики и девочки 2010-2011 года рождения;

МЖ14 – мальчики и девочки 2008-2009 года рождения;

МЖ16 – юноши и девушки 2006-2007 года рождения;

МЖ18 – юноши и девушки 2004-2005 года рождения.

Открытый фестиваль спортивного ориентирования «Осётр Fest»:

МЖБ – мужчины и женщины 2003 года рождения и старше;

МЖ10 – мальчики и девочки 2012-2014 года рождения;

МЖ12 – мальчики и девочки 2010-2011 года рождения;

МЖ14 – мальчики и девочки 2008-2009 года рождения;

МЖ16 – юноши и девушки 2006-2007 года рождения;

МЖ18 – юноши и девушки 2004-2005 года рождения.

МЖ35 – мужчины и женщины 1978-1987 года рождения;

МЖ45 – мужчины и женщины 1968-1977 года рождения;

МЖ55 – мужчины и женщины 1958-1967 года рождения;

МЖ65 – 1957 года рождения и старше;
О1 – открытые группы (не награждается).

4. Предварительная заявка на участие

Предварительные заявки на участие в соревнованиях принимаются в электронной он-лайн системе по адресу: <http://sportident.online/> до 11 мая 2022 года.

При заявке на Чемпионат и Первенство Московской области необходимо предоставить следующие документы:

Заявки на участие в соревнованиях, заверенные муниципальным органом управления в сфере физической культуры с допуском врача, предоставляются при прохождении мандатной комиссии.

К заявке прилагается: Целевая медицинская справка на данные соревнования, если на данного участника в заявке отсутствует допуск врача;

Паспорт или документ его заменяющий (оригинал);

Договор страхования от несчастного случая (оригинал);

Классификационная книжка с подтверждением норм соответствующего спортивного разряда или удостоверение спортивного звания.

5. Взнос на изготовление спортивных карт, номеров, за аренду электронной отметки и спортивного оборудования:

Величина взноса на изготовление спортивных карт, номеров, за аренду электронной отметки и спортивного оборудования за 1 дисциплину соревнований согласно решению Президиума РФСОО «Московская областная федерация спортивного ориентирования» от 27 декабря 2021 года:

МЖБ, 35 – 500 рублей.

МЖ10, 12, 14, 17, 45, 55, 65, О1 – 350 рублей.

Аренда чипа SIAir (бесконтактный, количество ограничено) – 100 рублей.

Аренда чипа SI(контактный) – 50 рублей.

Заявочный взнос за участие в ночном старте 14 мая – 350 рублей независимо от возраста и группы.

6. Подведение итогов и награждение:

Спортивная дисциплина кросс - многодневный проводится в 2 забега (пролог, финал). В зачет спортивной дисциплины кросс – многодневный по 1 забегу (пролог) принимаются результаты спортивной дисциплины кросс – лонг. Протокол старта в финале формируется в порядке, обратном занятым местам в прологе, спортсмены не имеющие результата в прологе стартуют в начале протокола на основании жеребьевки. Занятые места определяются по «выделенному принципу» в соответствии с пунктом Правил 7.2.4.3.3.

Победители и призеры Чемпионата и Первенства Московской области награждаются медалями и дипломами Министерства по физической культуре и спорту Московской области за каждый день соревнований.

Победители и призеры фестиваля «Осётр Fest» награждаются медалями, дипломами и призами от партнеров соревнований по сумме времени двух дней соревнований.

Победители и призеры ночных соревнований награждаются медалями и дипломами.

7. Техническая информация:

Параметры дистанций

14.05.22г. Кросс-лонг

МБ, М35 – 8470м, 23КП

ЖБ, М18, Ж35 – 7378м, 19КП

М16, Ж18, М45 – 5659, 15КП

Ж16, М14, Ж45, М55– 4403м, 13КП
Ж14, Ж55– 4213м, 12КП
М12, М65 – 2725м, 11КП
Ж12, Ж65 – 2452м, 10КП
М10, Ж10, О1 – 1922м, 7КП

15.05.22г. Кросс-классика

МБ, М35 – 5517м, 19КП
ЖБ, М18, Ж35 – 4774м, 17КП
М16, Ж18, М45 – 3224, 14КП
Ж16, М14, Ж45, М55– 2870, 11КП
Ж14, Ж55– 2719, 9КП
М12, Ж55, М65 – 2166м, 8КП
Ж12, Ж65 – 2073м, 8КП
М10, Ж10, О1 – 1610м, 6КП

Карта:

Район соревнований расположен на высоте 103-184 м над уровнем моря. Рельеф горного типа с участками эрозионного и оползневого рельефа. На склоне имеется большое количество промоин, перепад может достигать 80 метров.

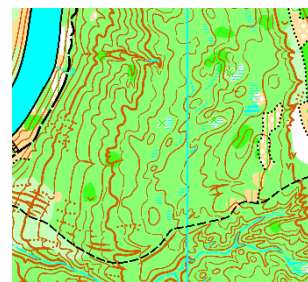
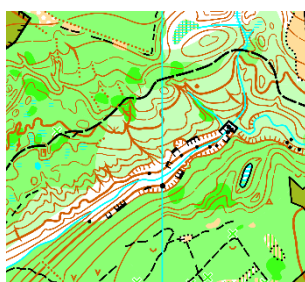
Грунт – серая лесная почва. Местность, закрытая на 80%. Лес лиственный, преобладающие породы – дуб, липа, береза, осина, ива. Пропитанность средняя. Сеть дорог и троп развита средне.

Гидрография представлена рекой Осетр, болотами на дне оврагов и висячими болотами.

Опасные места – крутые склоны берега реки и оврагов, собаки на базах отдыха, дорога д. Ильясово - т/б «Сатурн» с редким движением автомобилей.

Карта подготовлена в 1998 г. Сергеем Симакиным (Москва), корректировка выполнена в 2019 – 22г. Владимиром Шибановым (Рязань) и Александром Фишиным (Луховицы). Масштаб 1:7500 (классика), 1:10000 (лонг), сечение рельефа - 5 м. Формат карты – 21 * 30 см (А4). Карты герметизированы. Легенды КП напечатаны на карте.

Фрагменты карты:



8. Меры безопасности

В соответствии с правилами по виду спорта "спортивное ориентирование", утвержденными Министерством спорта РФ 03.05.17г. Спортсмен обязан выходить на старт в экипировке и с инвентарем, соответствующим времени проведения и месту проведения спортивных соревнований:

6.3.4. Спортсмены возрастной категории М12, Ж12 и моложе обязаны войти в зону старта, а далее на трассу с защищенными от влаги, работающими и заряженными электроэнергией мобильными телефонами.

6.13.5. Спортивная форма - одежда и обувь, предназначенные для тренировок и спортивных соревнований (индивидуальное снаряжение).

Спортивная форма спортсменов возрастных категорий М12, Ж12 и моложе должна иметь застегивающийся карман, предназначенный для переноса мобильного телефона вовремя спортивных соревнований.

6.13.14. Мобильный телефон - средство связи, используемое для спортсменов возрастных категорий М12, Ж12 и моложе, необходимое для обеспечения безопасности их нахождения в районе спортивных соревнований на трассе (индивидуальное снаряжение). Во время нахождения спортсменов на трассе мобильный телефон должен находиться у спортсмена при полной зарядке батареи, во включенном состоянии и защищен от попадания влаги.

Спортсмены групп М10,12, Ж10,12 без средств мобильной связи не будут допущены к старту.

Ответственность за безопасность несовершеннолетних участников в пути и во время проведения соревнований возлагается на тренеров и представителей команд.

9. Размещение участников

Основной базовый лагерь Соревнований будет располагаться в палаточном городке на берегу реки Осётр на поляне с координатами 54.921837, 38.79257.

Проживание возможно в палатке на указанной поляне. Есть доступ к питьевой воде для приготовления пищи. Разведение костров - только по согласованию с организаторами. Возможна аренда летнего неотопливаемого домика около поляны Соревнований (кровать, тумбочка, розетка) по цене 800 р/сутки.

Также возможно проживание в комфортных условиях на территории турбаз:

Турбаза "Сатурн" (<http://saturn-bo.ru/>) -находится в непосредственной близости к поляне соревнований. Стоимость и качество номеров самые разные от 800 руб. и выше. Можно арендовать большой дом. На территории есть кафе, баня. Номера нужно бронировать заранее, так как спрос на проживание довольно большой.

Турбаза "Старт" (<https://travel.yandex.ru/hotels/moscow-oblast/baza-otdykha-start/>) — находится в непосредственной близости к поляне соревнований. Условия проживания самые простые. Стоимость летних домиков - около 1000 р с человека. Для бронирования домиков звоните по телефону: (925)626-31-56 — Людмила.

База отдыха "Берхино" (<https://berhino.ru/>) -находится в 11 километрах езды на машине от поляны соревнований или 5 км пешком по лесу. Комфортабельный загородный отель. Стоимость -от 4000 р. за двухместный номер. Можно арендовать большой дом. Номера нужно бронировать заранее, так как спрос на проживание довольно большой.

База отдыха "Чайка" (<http://chaika-berhino.ru/>) -находится в 13 километрах езды на машине от поляны соревнований. Комфортабельные коттеджи для групп. Стоимость -от 5000 р. Можно арендовать большой дом. Номера нужно бронировать заранее.

Гостиницы г. Луховицы — находятся в 20 км от места соревнований. Дорога от Луховиц к месту старта на автомобиле занимает около 20 минут.

Гостиницы г. Зарайск -находятся в 28 км от места соревнований. Дорога от Зарайска до места старта занимает около 30 минут. В г. Зарайск есть множество исторических и культурных достопримечательностей, интересный краеведческий музей.

